

Sainte Consortce.com



Sommaire

- Mot du Maire
..... page 1
- Infos pratiques
..... page 2
- Actualités de la Commune
..... page 2 à 3
- Les élus vous informent
..... pages 4 à 8
- Bilan mi-mandat
..... pages 10 à 17
- Actualités des associations
..... pages 19 à 23
- Portrait de Consortçois
..... page 24

LES PROCHAINES MANIFESTATIONS

- 3** FÉVRIER **Carnaval**
des classes en 4
- 4** FÉVRIER **2^{ème} salon**
de la biodiversité
- 9** FÉVRIER **Soirée jeux de société**
à la Girafe
- 10** FÉVRIER **Sortie MiniWorld**
organisée par le CMJ
- 17** FÉVRIER **Soirée Carnaval**
ACRJPLO
- 10** MARS **Loto des Familles**
de l'APE
- 14** MARS **Café littéraire**
à la Girafe
- 16** MARS **Vide grenier**
organisé par le CCJ
- 24** MARS **Marche de printemps**
des 7 villages
- 7** AVRIL **Vente aligot saucisses**
des classes en 4

Le mot du maire



Chers Concitoyens,

L'année 2023 qui vient de s'achever est celle de mi-mandat pour notre équipe municipale et c'est l'occasion pour nous de vous rendre compte de nos réalisations, que vous découvrirez dans les pages de ce bulletin municipal.

La 1^{ère} partie de ce mandat aura été contrainte dès la mise en place du Conseil Municipal par l'épidémie de COVID qui n'a pas facilité le travail des commissions et les échanges prospectifs qui sont indispensables lors du lancement d'une mandature pour garantir les conditions de sa réussite.

Nonobstant cette crise sanitaire, les concrétisations ont été nombreuses, marquées à la fois par la continuité dans l'action publique et l'expérience couplée à la dynamique apportée par une équipe renouvelée, qu'atteste un niveau d'investissements record qui atteint 3800000 euros à fin décembre.

Notre action quotidienne s'inscrit dans la lignée des engagements pris dans notre plan de mandat, avec comme fil rouge la prise en compte de la dimension environnementale dans le contexte du changement climatique qui s'opère, mettant en exergue l'impérieuse nécessité de mener des actions en faveur de la préservation de l'environnement et de la lutte contre le réchauffement climatique.

L'action publique se doit d'être porteuse d'initiatives qui vous sont présentées dans ce bulletin, mais cela n'est sans doute pas suffisant, car elle doit également impulser des changements de comportement individuels afin que collectivement, nous relevions les défis environnementaux qui s'imposent à nous.

Dans le contexte d'une société qui se fracture, la perte de repères et la tentation du repli sur soi prennent parfois le dessus sur l'intérêt général et collectif, avec une tendance à n'agir qu'en fonction de ses propres intérêts, au détriment d'autrui, ce qui fragilise notre modèle républicain.

Les actions sociales que nous menons en direction de l'enfance et de la jeunesse, ainsi qu'envers les publics fragiles que sont nos aînés, la démocratie participative que nous suscitons pour encourager l'engagement citoyen, le soutien que nous apportons au tissu associatif et culturel, l'appui matériel et financier aux animations festives, sont autant d'initiatives qui favorisent le renforcement du lien social qui doit constituer le terreau du bien vivre ensemble au sein d'une société.

Dans un tout autre domaine, la réalisation d'équipements publics, la préservation et l'entretien du patrimoine communal, la sécurisation de nos voiries, l'entretien des réseaux sous-terrain, sont autant d'ouvrages structurants et très souvent capitalistiques, qui permettent de contribuer à la qualité de notre cadre de vie.

Enfin, le développement harmonieux de notre village constitue sans nul doute un enjeu à relever dans un contexte de forte pression foncière – même si elle tend à s'alléger dans le contexte de la crise immobilière actuelle – et d'obligations législatives prescrites par la loi Climat et Résilience qui imposent aux collectivités à être plus économes en matière de consommation foncière et plus vertueuses sur le plan de la production de logements, en privilégiant le renouvellement urbain et la diversification de l'habitat, afin de limiter la consommation d'espaces naturels et agricoles.

Nous prévoyons d'organiser dans le courant de l'année 2024 une réunion publique d'informations et d'échanges sur ce thème stratégique pour le développement et l'avenir de Sainte-Consortce, « notre village où il fait bon vivre »!

Vous souhaitant bonne lecture de ce bulletin et du focus réalisé sur le bilan de mi-mandat, permettez-moi au nom du Conseil Municipal de vous adresser tous nos vœux de bonheur partagé et de réussite pour cette nouvelle année 2024.

« Agissons ensemble pour un monde plus durable et solidaire » ■

Le Maire, **Jean-Marc THIMONIER**



Horaires Mairie

- Lundi 9h-12h
- Mardi 9h-12h
- Mercredi 9h-12h
- Jeudi 9h-12h
- Vendredi 9h-12h / 14-18h

Date des prochains Conseils Municipaux :

- 12 mars 2024
- 30 avril 2024



Le Marché

Dimanche matin
de 8h à 12h
Place de l'église

Coordonnées Mairie

Tél. 0478870112 / Fax 0478878592

Courriel: contact@mairie-sainteconsorce.fr

Site: www.mairie-sainteconsorce.fr

Permanences des adjoints sur rendez-vous uniquement

Taxi: Fahim DERROUCHE - 0777762461

Cabinet Médical: Dr N. MARGUERON - 0478870537

Ostéopathe: Baptiste GAGNEVIN et
Virginie GAGNEVIN RUTY - 0619270070 - rdv sur Doctolib.fr

Pédicure podologue: Lucie SASTRE - 0478509708

Infirmières: Blandine CHARTIER - 0478878416
Caroline PERRIER et Florence BLES GAGNAIRE - 0478489665

Sage-femme: Christine OLLAGNIER - 0650810805
(visite domicile ou au cabinet) ou Elise GAIO - 0661140718

Kinésithérapeute: Vincent ALEXANDRE
4 Av. des Combattants, 69280 Sainte-Consoise - 0472661557

Permanence Assistante Sociale
Mme TRANIER-SIMON sur rendez-vous au 0478457820

Permanence notaire: chaque premier mercredi du mois
en mairie de 10h à 12h: Consultation gratuite sur rendez-vous,
inscription préalable en mairie: **0478870112**

Avocate: Maître LANTHIEZ - 0478570555
(consultation gratuite)

Urgence

Pompiers: 18 - 112 avec un téléphone portable

Gendarmerie de Vaugneray: 17

Police Municipale: 06 63 39 09 19

Samu: 0472331515

APPEL À PROJETS JEUNES

Tu as entre 14 et 25 ans et un projet qui te tient à cœur? Cet appel est pour toi!

Que ce soit un projet culturel, sportif, social ou environnemental... toutes les idées sont les bienvenues!

Les jeunes sont une force vive dans notre commune et nous souhaitons vous encourager à vous investir dans des actions concrètes.

Alors... si tu as entre 14 et 25 ans et que tu as une idée de projet que tu aimerais réaliser, c'est le moment de te faire entendre, seul-e ou en groupe!

Pour les plus jeunes, si vous avez une belle idée mais ne savez pas trop comment la mettre en œuvre, nous pourrions aussi vous aider à y réfléchir!

Comment faire?

Envoie un mail à franck.baulan@mairie-sainteconsorce.fr ou dépose un papier en mairie avec pour objet "Appel à projet Jeunes" en indiquant:

- Ton nom et prénom (ou noms et prénoms de tous les membres du groupe)
- Ton âge
- Une courte description de ton idée.

La commission Enfance Jeunesse te recontactera pour discuter et sélectionnera ensuite les projets les plus pertinents et les plus réalisables.

Alors n'attends plus et saisis cette chance d'agir pour tes idées! ■

COMMISSION TRANSITION ÉCOLOGIQUE

2^e SALON DE LA BIODIVERSITÉ

C'est parti pour le 2^e salon de la biodiversité!

Après le succès de la première édition l'année dernière, la commission Transition écologique vous propose à nouveau un après-midi entier consacré à la découverte de notre biodiversité communale et à la façon de la protéger.

Venez participer à différents ateliers: comment rénover son logement en préservant les ressources? Comment créer des îlots de biodiversité de votre jardin? Mieux utiliser l'eau?

De nombreux stands, dont un consacré à la pollution aux Pfas, et un espace d'exposition sur la biodiversité en forêt compléteront ce salon, dont le temps fort sera une conférence animée par l'association Chante Ruisseau, à 14h: "La biodiversité sur notre commune: la connaître et la protéger".

Enfin, vous retrouverez le vélo à smoothie!

Nous vous espérons nombreuses et nombreux! ■

Infos pratiques: Salon de la Biodiversité: dimanche 4 février 2024 de 13h30 à 18h, salle d'animation rurale. Conférence à 14h.



CRÈCHE LE PETIT PRINCE ET LA ROSE

Le musée Antoine Brun s'est invité à la crèche !

Les 17 et 18 octobre derniers, la crèche Le Petit Prince et la Rose a découvert le musée Antoine Brun !



Nous avons eu le plaisir d'emmener un groupe de nos plus grands enfants visiter le musée où nous avons été accueillis avec plusieurs petites activités autour de la découverte de l'architecture. Quel plaisir de visiter ce lieu, juste à côté de la crèche !

Dans un autre temps, c'est le musée qui est venu à la crèche ! Pour que le maximum d'enfants puisse en profiter, l'équipe du musée est venue proposer les mêmes activités au sein de nos locaux. Les enfants ont participé avec beaucoup d'attention et de curiosité.

Enfants et professionnelles de la crèche ont grandement apprécié ce moment de partage et de découverte très bien adapté aux tout petits ! Toute l'équipe remercie le musée Antoine Brun et à bientôt pour d'autres temps partagés ! ■

DU CÔTÉ DE LA MÉDIATHÈQUE

Vous pouvez... Entrer gratuitement... Assister à des animations, des spectacles, des ateliers gratuits... Boire un thé, un café, feuilleter un magazine, apprécier une exposition...

Se sont déroulés en ce début d'hiver...

- **L'exposition photos « Clins d'œil en médiathèques »**
Du 10 novembre au 8 décembre
En partenariat avec les groupes photo de la MJC de Vaugneray et de la Maison pour tous de Thurins, des photographes amateurs ont arpenté les différentes médiathèques du réseau médi@val à l'occasion de ses 5 ans.
- **Atelier « Créations de Noël »**
Mercredi 13 décembre
Avec au programme des cartes et des boules de Noël en origami.
- **Atelier « Créations de cartes de vœux »**
Jeudi 4 janvier 2024
Pour souhaiter une belle année à ses proches !
- **Les Nuits de la lecture**
Samedi 20 janvier 2024
Sur le thème du corps cette année, les médiathèques de Pollionnay, de Sainte-Consorce et de Vaugneray se sont réunies à Pollionnay pour proposer une grande après-midi remplie d'animations.
Pour les tout-petits : des ateliers sensoriels, lectures en mouvement, comptines et jeux de doigts. Et pour les plus grands : un escape-game spécial Cornebidouille !
Les adultes n'ont pas été oubliés avec un atelier découverte du yoga et de la réflexologie.
Et pour finir, une grande soirée crêpes et jeux de société, sur le thème du corps, mais pas que !

A venir...

• Nouveau ! Prêt de consoles et de jeux vidéo !

A partir du 31 janvier 2024

Les jeux vidéo s'invitent dans les médiathèques du réseau médi@val : avec du prêt de consoles Switch, Nintendo, jeux vidéo... pour tous les âges. Bientôt toutes les informations pratiques sur le site du réseau médi@val.

Ce projet a été possible grâce au soutien financier de la DRAC Rhône-Alpes, et de la Communauté de commune des Vallons du lyonnais, ainsi qu'avec le soutien technique du département du Rhône et de la Métropole de Lyon.

• Soirée jeux pour tous

Vendredi 15 mars 2024

Votre médiathèque vous propose une soirée jeux de société ! Débutants ou passionnés, en famille, entre copains ou avec des inconnus, vous pourrez venir révéler le joueur qui sommeille en vous !

• Et bien d'autres découvertes

Toute l'équipe de la médiathèque vous souhaite ses meilleurs vœux pour cette nouvelle année qui s'annoncera, nous l'espérons, riche en petits instants de plaisir pour vous-même et auprès de vos proches. ■

Toutes les informations de la médiathèque et du réseau : www.reseamediaval.fr



Ecole Saint-Exupéry

Depuis la rentrée des classes, les élèves de CM2 de l'école de Sainte-Consorte ont participé :

Au CROSS de l'USEP

Le jeudi 16 novembre 2023, le cross de l'USEP, s'est déroulé à l'hippodrome de la Tour de Salvagny. Jusqu'au mois de novembre, les élèves se sont entraînés à l'endurance pour se dépasser lors de cette dernière course.

Le car est venu les chercher à Sainte-Consorte et les a amenés jusqu'à l'hippodrome.

Chaque élève avait un dossard, bleu, blanc ou rouge pour indiquer la distance et le temps que chaque élève s'était fixé comme objectif.

C'était aussi l'occasion de rencontrer d'autres écoles.

La remise des dictionnaires

Elle a eu lieu le mardi 21 novembre, le soir à 18h15, à la mairie de Sainte-Consorte. Tous les élèves de CM2 ont reçu un dictionnaire dédié par le maire Jean-Marc THIMONIER, après son discours. Le directeur de l'école Monsieur DELAY était également présent.

Cette tradition dure depuis plus de 26 ans. Cette année, les élèves ont reçu l'édition Hachette de 2023.

Cette remise a été suivie d'un apéritif, servi par les membres du Conseil Municipal des Jeunes.

Ce moment officiel était à la fois attendu et un peu stressant pour les élèves. Tous ont apprécié ce moment. ■

Article rédigé par les élèves de la classe de CM2 de l'école de Sainte-Consorte, le 22/12/2023



LA COMMÉMORATION DE LA GRANDE GUERRE

Cérémonie du 11 novembre

La cérémonie du 11 novembre a pour but de rendre hommage aux morts pour la France pendant la Première Guerre mondiale. Les habitants du village, les membres du CMJ (Comité Municipal des Jeunes) et les enfants des classes de CM étaient invités. Cette année était spéciale car le monument aux morts de Sainte-Consorte fêtait son centième anniversaire.



Exposition du souvenir

Pour cet anniversaire, l'association des Amis du patrimoine de Sainte-Consorte a organisé une exposition du souvenir sur les soldats du village qui sont partis à la guerre et ont vécu dans les tranchées. Mme Odile Bellier a accueilli les 2 classes de CM pour une visite. Des photos des soldats étaient projetées sur un écran et grâce aux techniques d'intelligence artificielle, ce sont eux qui nous racontaient leur histoire. Il y avait aussi beaucoup d'objets de l'époque comme des casques, des médailles, des photos... Les élèves ont beaucoup aimé! ■

Les classes de CM1-CM2 et CM2 de l'école Saint Exupéry

COMITÉ CONSULTATIF DES JEUNES (CCJ)

Les jeunes ont visité le Sénat



Le 26 octobre 2023, 13 jeunes du CCJ accompagnés par des adultes ont été invités par Madame le Sénateur Catherine Di Folco à Paris. Nous avons eu la chance d'avoir une visite privée et d'assister à une séance du Sénat, et pour finir, de déjeuner dans un salon privé.

Notre visite s'est poursuivie par une croisière sur la Seine avant de reprendre le train pour un retour sur Sainte-Consorte. ■

QUELQUES QUESTIONS À...

Joëlle Prémat

Présidente de l'association des Arts du feu Culture Céologique et Déléguée Départementale de l'Éducation Nationale

Depuis combien d'années existe l'atelier poterie ?

Créé il y a 43 ans, il était situé en mairie dans le bureau de la police municipale. L'ACO a vu le jour, après séparation avec l'ASSC, et regroupe l'atelier poterie, le fusing (fusion de verre) et l'œnologie.

On vous connaît pour également pour une autre fonction en tant que Déléguée Départementale de l'Éducation Nationale. Comment êtes-vous arrivée DDEN ?

J'ai toujours participé aux activités périscolaires de l'école où j'ai initié les élèves à la poterie. J'ai eu jusqu'à 22 enfants dans cet atelier (avec la participation de la maîtresse et de l'ATSEM). Je n'avais pas les fours. J'ai été approchée pour devenir DDEN de l'école de Sainte-Consorte puis de Pollionnay. J'ai effectué des stages pour occuper cette fonction depuis 1981.

Quel est le rôle du DDEN ?

Le DDEN, au service des enfants de l'école de la République, est :

- nommé par l'Inspecteur de l'Académie
- membre de droit au conseil d'école et a le droit de vote
- partenaire bénévole de l'école publique, impartial et indépendant.

Il visite, chaque année l'école,

- est attentif aux conditions matérielles des enseignants et des élèves,
 - vérifie les registres de sécurité conformes à la réglementation.
 - fait remonter à la mairie les dysfonctionnements
- Le DDEN est militant de la laïcité et de la citoyenneté.

Votre sentiment sur la laïcité aujourd'hui ?

Elle est essentielle pour :

- garantir la liberté de conscience,
- respecter les différences sociales, culturelles
- bien VIVRE ENSEMBLE

L'école publique, grâce à son enseignement ouvert sur le monde, est LE CREUSET de l'apprentissage du RESPECT de l'AUTRE. ■

Tri à la source des biodéchets

COMMENT VA-T-IL SE METTRE EN PLACE À PARTIR DU 1^{er} JANVIER 2024 ?

À partir du 1^{er} janvier 2024, les collectivités territoriales sont tenues de mettre en place un tri à la source des biodéchets pour les particuliers, dans le cadre du service public de gestion des déchets. Cela fait suite à la directive cadre européenne sur les déchets et à la loi relative à la lutte contre le gaspillage et à l'économie circulaire (loi AGEC).

Qu'est-ce qu'un biodéchet ?

L'article L. 541-1-1 du code de l'environnement définit les biodéchets comme : « Les déchets non dangereux biodégradables de jardin ou de parc, les déchets alimentaires ou de cuisine provenant des ménages, des bureaux, des restaurants, du commerce de gros, des cantines, des traiteurs ou des magasins de vente au détail, ainsi que les



déchets comparables provenant des usines de transformation de denrées alimentaires. ».

À savoir :

Un tiers du contenu des poubelles ménagères des Français est constitué de déchets alimentaires, soit 83 kg de déchets résiduels par habitant/an.

Et sur notre commune de Sainte Consorce ?

Sur le plan collectif, plusieurs composteurs ont été installés ces toutes dernières années aux endroits suivants :

- A la crèche « Le petit prince et la rose »
- A l'école maternelle (les enfants trient chaque jour leurs biodéchets à la cantine)

- Au centre bourg en contrebas de l'église
- Dans la zone industrielle Clape Loup
- A la Maison Familiale et Rurale

Et d'autres projets d'installation sont en réflexion.

Sur le plan individuel, le conseil municipal a voté une offre de financement supplémentaire à celle de la Communauté de Commune des Monts du Lyonnais (CCVL) pour l'achat d'un composteur en bois dont 25 familles ont déjà pu bénéficier.

Rappel: aide financière de 30 % de la valeur d'achat du composteur, à hauteur de 50 euros maximum pour la commune de Sainte-Consorce en complément si le composteur est en bois. Venez en mairie vous renseigner!

Le 4 février, la CCVL tiendra un stand « compostage » au 2^{ème} salon de la biodiversité, organisé à la Salle d'Animation Rurale de Sainte-Consorce. Si le sujet vous intéresse, n'hésitez pas à venir les rencontrer. ■

Évolution à la déchèterie intercommunale de Vaugneray

Le mode de contrôle d'accès par badge se révélant peu efficace, la CCVL a décidé de le modifier.

À partir du 22 janvier 2024, les accès à la déchèterie intercommunale seront contrôlés par lecture de la plaque d'immatriculation des véhicules. Avec ce nouveau système, plus de problème d'oubli ou de perte de badge, un accès plus rapide et plus fluide à la déchèterie!

Comment inscrire vos véhicules ?

Vous pouvez inscrire vos véhicules (4 véhicules par foyer maximum) sur le site decheterie.ccvl.fr (ou accès depuis le site www.ccvl.fr). Pour vous inscrire, il est nécessaire de vous munir de la carte grise du véhicule et d'un justificatif de domicile (attention, l'adresse sur la carte grise doit correspondre à l'adresse du foyer).

Concrètement :

- L'utilisateur (particulier ou professionnel) qui souhaite accéder en déchèterie doit demander l'enregistrement de son véhicule : pour chaque véhicule, l'utilisateur transmet une copie de la carte grise.
- La CCVL valide chaque ajout de véhicule, sur la base des justificatifs fournis, et applique à l'utilisateur le type de contrôle d'accès auquel il doit se conformer (particulier ou professionnel).
- L'utilisateur reçoit un mail confirmant la validation ou le rejet de sa demande.
- S'il le souhaite, il pourra ensuite se créer un compte qui lui permettra de supprimer ou ajouter d'autres véhicules et suivre ses demandes.

Vous n'avez pas accès à un ordinateur ou vous êtes mal à l'aise avec l'informatique ? Pas d'inquiétude, vous pourrez faire votre demande de création de compte sous format papier! Rendez-vous à l'accueil de la CCVL. ■

NOUVEAU !

+ simple
rapide
sécurisé

**ACCÈS À LA DÉCHÈTERIE
PAR LECTURE DE PLAQUE
D'IMMATRICULATION**



**POUBELLE JAUNE,
POUBELLE GRISE,
DÉCHÈTERIE...**

**VOUS AVEZ UN DOUTE
SUR LE TRI DE VOS DÉCHETS ?**

**Consultez le guide du tri à l'adresse :
web.citeo.guidedutri.fr**

ou directement sur le site de la CCVL
(Rubrique Gestion des déchets/
Mes infos par type de déchet)

Le recensement à Sainte-Consorce : c'est maintenant !

Le recensement qui a lieu tous les 5 ans a débuté ce mois de janvier : la collecte des données a commencé le 18 janvier.

Vous avez dû recevoir un courrier d'information dans votre boîte aux lettres, ainsi que des identifiants pour vous recenser en ligne sur le site le-recensement-et-moi.fr et/ou recevoir la visite d'un agent recenseur qui vous a remis les questionnaires « papier » à remplir. Merci d'avoir répondu ou de penser à répondre rapidement si vous ne l'avez pas encore fait. La collecte des données se termine en effet le 17 février. Un problème ? Une coordinatrice en Mairie peut être contactée à l'adresse isabelle.delayre@mairie-sainteconsorce.fr

Pourquoi un recensement de la population ?

Le recensement de la population est un acte civique, obligatoire, qui concerne tout le monde et profite à tous. Les questionnaires mis à disposition ont pour but de caractériser la population : les habitants (sexe, âge, structure familiale, profession, niveau d'études, secteur d'activité), leur logement ainsi que leur mode de vie (conditions de logement, modes de transport, déplacements domicile-travail).

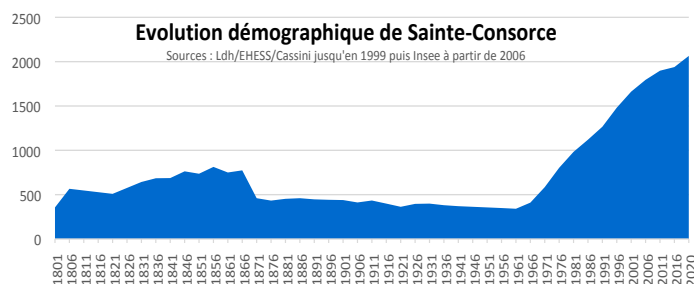
C'est grâce aux données collectées lors du recensement de la population que les petits et grands projets peuvent être pensés et réalisés. Les réponses aux questionnaires du recensement ne peuvent donner lieu à aucun contrôle administratif ou fiscal. Par contre les statistiques établies par l'INSEE à partir des informations recueillies peuvent influencer sur la participation de l'État au budget des communes : plus une commune est peuplée, plus cette participation est importante. En y répondant, vous permettez aux collectivités d'ajuster l'action publique aux besoins de tous, en matière d'équipements collectifs (écoles, maisons de retraite) ou de transports à développer.

Votre nom et votre adresse sont nécessaires pour ne pas vous compter plusieurs fois. Ils sont supprimés des bases informatiques, une fois les statistiques établies.

Quelles statistiques disponibles ?

Les résultats du recensement seront disponibles sur INSEE.FR mais les statistiques correspondantes au recensement de 2024 ne seront pas disponibles avant plusieurs mois.

Que nous apprennent les derniers recensements ? L'évolution du nombre d'habitants dans la commune est connue grâce aux recensements de la population effectués depuis 1801. Dans ce graphique, on peut constater la chute spectaculaire de la population suite à la scission du territoire avec Marcy le Loup de 1872 (perte de 310 habitants), puis la stagnation voire la légère décroissance du nombre d'habitants jusqu'en 1970 !



En 2020, la commune comptait 2065 habitants, 833 ménages, 886 logements dont 94 % de résidences principales. Le nombre de logements de 5 pièces et plus représentait la majorité des logements (62 %). 87 % des logements sont des maisons individuelles et 13 % des appartements. En allant sur le site de l'INSEE on peut apprendre qu'en 2020, 82 % des habitants se rendent sur leur lieu de travail en voiture, 8 % en transports en commun, 1 % en vélo et 1 % à pied et que 62 % des ménages ont 2 voitures ou plus. Le nombre moyen d'occupants par résidence principale se situait à 3,2 en 1975, il s'établit à 2,5 en 2020. 38 % des ménages sont des couples avec enfant, 35 % sont des couples sans enfant, 6 % des familles sont monoparentales tandis que 20 % de la population est célibataire. La densité de population a été multipliée par 5 entre 1975 et 2020 atteignant 355 hab/km², soit

UN NOM POUR NOTRE SALLE D'ANIMATION RURALE !

Après des travaux importants de rénovation énergétique et la création d'une chaufferie bois, la municipalité envisage de donner un nom à la salle d'animation.

Les habitants de Sainte Consorce sont invités à donner leur avis sur ce nom.

Vous avez une idée, une suggestion pour ce nom ? Faites-nous votre proposition !

Nom de personne, nom de lieu, ou tout autre...

Si vous éprouvez des difficultés avec le QR code, vous pouvez également participer en envoyant un mail à franck.baulan@mairie-sainteconsorce.fr

Merci de votre participation ! ■

SCANNER CE QR-CODE POUR ACCÉDER À LA PAGE DE PROPOSITION :



Un nom pour la salle d'animation rurale

Après des travaux importants de rénovation énergétique et la création d'une chaufferie bois, la municipalité envisage de donner un nom à la salle d'animation.

Les habitants de Sainte-Consorce sont invités à donner leur avis sur ce nom.

Vous avez une idée, une suggestion de nom ? Faites-nous votre proposition (nom de personne, nom de lieu, ou tout autre...).

Merci de votre participation !

Connectez-vous à Google pour enregistrer votre progression. En savoir plus

Sainte CONSORCE

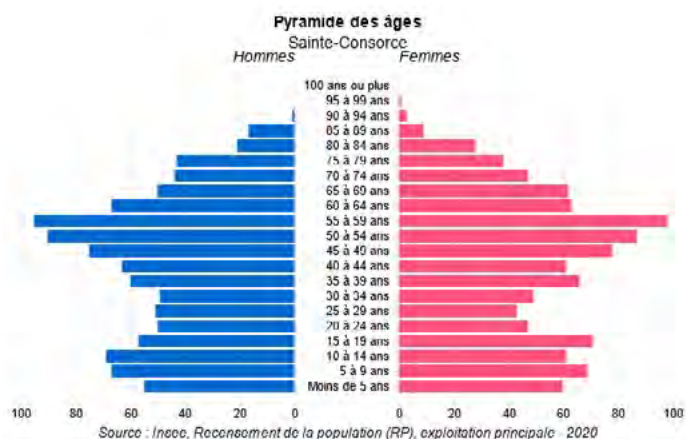
Votre proposition de nom pour la salle d'animation ?

Votre réponse

Envoyer Effacer le formulaire

une densité deux fois plus importante que Pollionnay et équivalente à celle de Lentilly par exemple. Ici tout est une question de grandeur de territoire... Les graphiques tels que celui de la pyramide des âges, disponible pour les 4 derniers recensements peuvent donner lieu à diverses interprétations, par exemple :

- Augmentation de l'espérance de vie après la seconde guerre mondiale (tranche 75-79 ans)?
- Tendance à quitter le village au moment du départ à la retraite (tranche 60-64 ans)?
- Tendance à la baisse de la natalité (tranche 0-5 ans moins importante tranche 5-9 ans)?
- Tendance des jeunes gens à quitter la commune avec l'entrée dans la vie active (tranches 20-34 ans) puis attrait pour un retour à la campagne à partir de 35ans?



Aussi pour obtenir tous les détails donnés par le recensement, vous pouvez vous rendre sur le site **INSEE.FR** rubrique « statistiques locales » et choisir un, voire plusieurs territoires afin d'en comparer éventuellement toutes les caractéristiques. La consultation des statistiques par chacun d'entre nous sera alors une source inépuisable d'enseignements, de surprises et d'intérêt pour notre commune, et par-dessus tout de rapprochements entre concitoyens ! ■



Recensement de la population 2024



C'est utile pour vivre aujourd'hui et construire demain !

Les chiffres du recensement de la population permettent de connaître les besoins de la population actuelle (transports, logements, écoles, établissements de santé et de retraite, etc.) et de construire l'avenir en déterminant le budget des communes.

C'est encore plus simple sur Internet !

Une notice internet contenant vos codes de connexion vous sera remise par votre mairie pour vous recenser en ligne à compter du 18 janvier 2024.

C'est sûr !

Vos données sont protégées. L'Insee est le seul organisme habilité à exploiter les questionnaires et cela de façon anonyme.

Pour en savoir plus

🔍 le-recensement-et-moi.fr ou renseignez-vous auprès de votre mairie.

⚠️ Le recensement de la population est gratuit !

COMMISSION FINANCES

Informations sur la taxe foncière

À la lecture de votre dernier avis d'imposition, sur la taxe foncière, vous avez constaté une baisse significative du montant de l'impôt à payer pour l'année 2023, et ceci malgré la revalorisation des bases locatives de + 7,1% décidée par le gouvernement pour tenir compte de l'inflation.

Cette diminution est liée à la baisse du taux de la part versée au SYDER, (SYndicat D'Énergie du Rhône, qui gère notre éclairage public) du fait de la réintégration en 2023 de la somme de 70 000 € au budget de fonctionnement de la commune, qui avait été fiscalisée par erreur en 2022 et donc payée par chaque contribuable.

Alors que le taux communal est resté inchangé à 28.63 %, de même que celui de l'intercommunalité à 0,357 %, le taux des « syndicat de communes » s'est établi en 2023 à 0,868 % contre 6,97 % pour le Foncier Bâti et à 2,8 % contre 23 % pour le Foncier Non Bâti.

La municipalité s'était engagée à régulariser sur deux exercices comptables cette situation qui avait pesé à hauteur de 140 000 € sur les taxes ménages en 2022. Ce sera chose faite en 2024, puisque cette opération de réintégration dans le budget communal sera reconduite, dans les mêmes conditions, cette année. ■



Commission Travaux

Depuis le début du mandat les projets d'investissements portés et pilotés par la Commission Travaux n'ont pas manqué.

En effet durant 3 ans, de nombreux travaux inscrits au plan de mandat ont été réalisés, ou en passe de l'être, en particulier celui de la rénovation énergétique du groupe scolaire, de la cantine, de la salle des fêtes et de la médiathèque ainsi que la construction d'une chaufferie bois alimentant l'ensemble des bâtiments communaux y compris la mairie. Durant cette opération, l'isolation par l'extérieur a été réalisée (murs et sous-rampants toitures) et l'ensemble des menuiseries extérieures ont été remplacées. L'ensemble du bloc « Groupe Scolaire-Cantine-Salle d'animation » présente maintenant un ensemble de bâtiments harmonieux par le choix de couleurs des enduits. Il s'agit là du plus gros investissement financier jamais réalisé sur notre commune et dont le coût total est légèrement supérieur à 2,2M€.

Dès le début de ce mandat, outre ce projet phare et en dépit du contexte particulier que chacun a pu vivre durant la phase Covid, la Commission Travaux s'est emparée de nombreux sujets.

Tout d'abord l'extension du Groupe scolaire par la construction de 2 nouvelles salles de classe de maternelle, pour une surface totale d'environ 250 m², portant à 10 classes notre capacité d'accueil mais également l'agrandissement de notre espace périscolaire améliorant ainsi le confort des usagers, enseignants, agents et enfants pour un montant total de plus de 850k€.

Le boulodrome, dont le projet de rénovation a nécessité un investissement de 260 K€ a subi un « lifting » complet rendant ainsi ce lieu plus convivial et permettant d'accueillir la société de chasse Marcy/Sainte-Consorte au sein d'un local qui leur est désormais dédié.

Cet espace de loisirs est également ouvert aux associations des communes de Marcy et Sainte-Consorte, ainsi qu'aux particuliers résidents sur notre commune.

Nous avons aussi durant ces 3 premières années réalisé des aménagements au niveau du cimetière communal notamment par la réfection de l'allée centrale et du parking de l'ancien cimetière mais également par la création de 2 espaces de recueillement (ancien et nouveau cimetière), un caveau provisoire ainsi qu'un jardin du souvenir pour permettre la dispersion des cendres.

Pour compléter ces réalisations les agents communaux ont végétalisé les abords du

columbarium et du jardin du souvenir et nous prévoyons d'installer un sanitaire dès cette année.

Montant pour cette première phase de travaux : 35 K€.

Enfin nous avons installé une cuve, d'une capacité de 15 000 litres, de récupération des eaux de pluie provenant d'une partie des toitures du Groupe Scolaire et de la cantine.

Montant de cet investissement 20 K€.

S'agissant de la seconde partie du mandat, les projets planifiés et pilotés par la Commission Travaux seront consacrés à finaliser les aménagements du cimetière dont la réalisation d'un WC et une réflexion sur la création d'emplacements type « cavurne » (monument cinéraire permettant d'accueillir des urnes).

Après le traitement de l'humidité dans notre église qui a débuté en 2023 et qui se poursuivra de façon continue, nous envisageons dès cet automne, la réfection de l'ensemble des peintures intérieures de cet édifice, si les mesures du taux d'humidité le permettent.

Enfin les mises aux normes d'accessibilité pour les personnes à mobilité réduite (PMR) ainsi que celles du Système de Sécurité Incendie (SSI) seront finalisées au niveau du Groupe scolaire. ■



Plomberie - Chauffage

Sanitaire - Zinguerie

Dépannage - Adoucisseur

Salle de bains clé en main

Pompe à chaleur - Chaudière

06 60 91 16 68

69280 Sainte Consorte - ZA du Clapeloup

PRÉPAREZ L'ÉTÉ !



STORES ET BRISES SOLEIL



PERGOLAS



72 RUE DU CHAPITRE • Z.A. DES ANDRÉS
BRINDAS | TÉL. 04 78 16 98 53



POSE ASSURÉE
PAR NOS ÉQUIPES
DE PROFESSIONNELS



AFC-FENETRES.FR

FENÊTRES | PORTES D'ENTRÉE | PORTAILS | PORTES DE GARAGE | VOILETS | BRISES SOLEIL | STORES | PERGOLAS

BOIS | PVC | ALU | MIXTE

NEUF ET RÉNOVATION

ZEN'ELEC

ÉLECTRICITÉ - AUTOMATISME - INTERPHONIE

*Électricité générale
PARTICULIERS et
PROFESSIONNELS*



- Installations électriques dans tous locaux
- Automatismes de portails
- Contrôle d'accès
- Alarmes
- Interphones/Vidéophones

DEVIS GRATUITS, DÉPANNAGES RAPIDES

RÉMI FERNANDEZ
06 75 47 90 78
zenelec69@gmail.com

SASU ZENELEC
au capital de 5 000 euros
753 893 296 RCS Lyon
69280 Sainte-Consoce

re.v.a.ly.

recyclage des vallons du lyonnais

Vente de matériaux recyclés
(sable, paveurs, gravier de décoration...)
Livraison possible

Les Aiguillons
Route de la Douane
69670 VAUGNERAY



Tél.: 04 78 45 94 47
Fax : 04 78 45 96 62
www.revaly-recyclage.fr

Bilan de mi-mandat 2020-2023

ENVIRONNEMENT / TRANSITION ÉCOLOGIQUE / CADRE DE VIE

La rénovation énergétique des bâtiments du Groupe scolaire, du restaurant scolaire, de la Salle d'animation rurale constitue l'opération phare de ce mandat, ayant pour objectif principal de réduire nos émissions de gaz à effet de serre et notre consommation énergétique, afin de lutter contre le réchauffement climatique.

L'isolation des murs par l'extérieur et des plafonds intérieurs, le changement des huisseries et des systèmes de ventilation, permettront de réduire la consommation énergétique.

En outre, ces travaux ont également permis de réaliser une rénovation de l'ensemble des façades extérieures qui sont désormais toutes en harmonie.

La mise en place d'une chaufferie bois avec la création d'un réseau de chaleur reliant ces bâtiments, ainsi que celui de la Mairie a permis de remplacer 5 chaudières au gaz vétustes et de répondre à notre objectif de diversification de sources d'énergies renouvelables.

D'autres actions sont menées en partenariat avec d'autres collectivités, CCVL et SOL notamment, pour favoriser la mobilité durable et inciter aux déplacements doux :

- Création de la voie douce reliant Grezieu la Varenne à Sainte-Consorce et connectée avec l'Avenue des Alpes à Marcy l'Etoile
- Implantation de parkings à vélos : Eglise, Médiathèque, zone d'activité de Clapeloup,

carrefour du Quincieux et prochainement salle d'animation rurale et centre bourg

- Implantation de bornes électriques pour recharge de véhicules
- Signature du PMIE (Plan de Mobilités Inter Entreprises) porté par les entreprises de Marcy l'Etoile visant à promouvoir des alternatives aux déplacements automobiles (développement offre de transports en commun, covoiturage, vélos à assistance électrique...)

En projet:

- Réalisation d'un maillage d'itinéraires modes doux avec l'aménagement chemin du Badel (2024), puis Chemin de la Badelière et Avenue des Combattants (2025) pour la sécurisation des déplacements des piétons et cyclistes.



Borne IRVE



Charte des communes ECONomes : installation d'une cuve pour récupérer les eaux pluviales



Box à vélo

Racks à vélo





Salon de la biodiversité

Voirie douce

Extinction nocturne

Actions de sensibilisation des habitants à la préservation de la biodiversité

- Préservation de la ressource en eau avec l'installation d'une cuve de récupération des eaux et la signature d'une charte d'arrosage EcEAUnome avec le SAGYRC, bannissant le prélèvement dans le réseau et les nappes phréatiques pour l'arrosage des espaces verts.
- Mise en place d'une gestion différenciée des espaces verts en favorisant les essences d'arbres et variétés végétales adaptées et suppression totale de l'usage de produits phytosanitaires

- Extinction nocturne de l'éclairage public
- Implantation de composteurs collectifs publics et privés : Centre bourg, zone d'activité de Clapeloup, restaurant scolaire et Equipement crèche, Maison Familiale Rurale.
- Promotion de l'usage de composteurs individuels et incitation financière par l'octroi d'une subvention communale cumulée à celle de la CCVL
- Organisation d'un salon de la biodiversité en 2023 qui sera reconduit en 2024 (04/02)
- Cérémonie de l'arbre de la naissance avec le don d'un arbre à chaque nouveau-né de la commune

En projet:

- Réalisation d'un verger partagé (2024) et projet de création de jardins potager partagés
- Obtenir le label 2^{ème} fleur décerné par « le Conseil National des Villes et Villages Fleuris » en récompense d'actions menées en faveur de la qualité de vie, de la gestion du patrimoine végétal dans le respect de l'environnement et de la promotion de la démarche envers les habitants
- Rénovation des luminaires d'éclairage public avec le remplacement des ampoules par des LED



URBANISME

6^{ème} sens - Horizon

La politique de développement urbain ne se décide pas seulement à l'échelle communale, mais elle doit s'inscrire dans une stratégie globale de territoire élargie aux 41 communes regroupées au sein du SOL (Syndicat de l'Ouest Lyonnais), qui s'attachent à définir un projet commun et partagé de SCOT (Schéma de Cohérence Territorial).

Celui-ci est élaboré sur la base d'une croissance démographique moyenne de 1 % par an qui doit intégrer la loi ZAN (Zéro Artificialisation Nette) qui oblige à diviser par 2 la consommation foncière pour les

années 2021 à 2031, par rapport à celle constatée pour la période de 2011 à 2021.

Plus concrètement, la consommation du territoire du SOL au cours des années 2011 à 2021 qui a été de 519 ha, implique une enveloppe maximale de consommation foncière en diminution de - 57 % soit 223 ha pour les années 2021 à 2031, à répartir entre le foncier à vocation d'habitat, économique et d'équipements.

Cette enveloppe fera l'objet d'une répartition territoriale au sein des 41 communes, selon des critères de polarité et des objectifs de densités de logements à l'hectare

Axer nos réflexions sur la densification et la requalification du centre bourg pour répondre aux exigences législatives de limitation de la consommation foncière (Loi ZAN)

Porter des opérations de renouvellement urbain afin de promouvoir une diversification de l'habitat et permettre l'accueil de nouvelles populations

- Acquisition en 07/2020 par EPORA pour le compte de la commune, des murs du Bar-Restaurant du Philly, s'inscrivant dans le cadre d'un projet de revitalisation du centre bourg portant sur la construction de logements collectifs
- Délivrance d'un permis de construire en 09/2023 pour la construction rue Antoine Brun de 39 logements (dont 25 % de logements sociaux) et d'une surface commerciale de 200 m² pour l'implantation d'un nouveau restaurant.
- Projet initié avant la période Covid et empêché par le contexte actuel de crise immobilière qui contraint son équilibre économique
- Opération de construction rue de Verdun de 24 logements collectifs dont 6 sociaux livrée fin 2022

En projet:

- Après l'acquisition par voie de préemption d'un tènement rue de Verdun réalisée dans le cadre d'une convention avec EPORA en 07/2023, lancement d'une réflexion d'aménagement et de rénovation urbaine afin de poursuivre la densification du centre bourg
- Dans le cadre du Programme local de l'habitat porté par la CCVL, lancement d'une stratégie foncière portant sur l'identification et la qualification des gisements fonciers communaux

Renouvellement urbain



VOIRIES / INFRASTRUCTURES

Aménager nos voiries structurantes pour garantir la sécurité, ainsi que nos voiries de distribution et de desserte pour modérer la vitesse des véhicules et afin de favoriser les déplacements doux.

- Ce mandat aura été marqué par la réalisation des aménagements du carrefour du Quincieux attendus depuis plus de 15 ans!

Ainsi, après la réalisation du rond-point au carrefour du Badel, puis la mise en sens unique du Chemin des Bruyères au débouché sur la RD 30 devenu trop dangereux, cette opération a permis de sécuriser et de fluidifier le « 3^{ème} et dernier point noir » de la traversée de Sainte-Consorte.

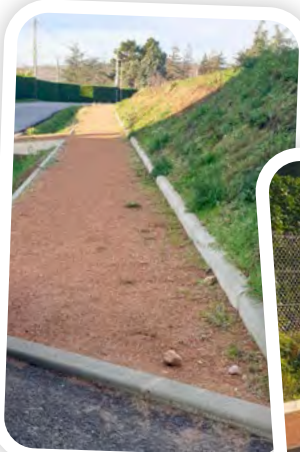
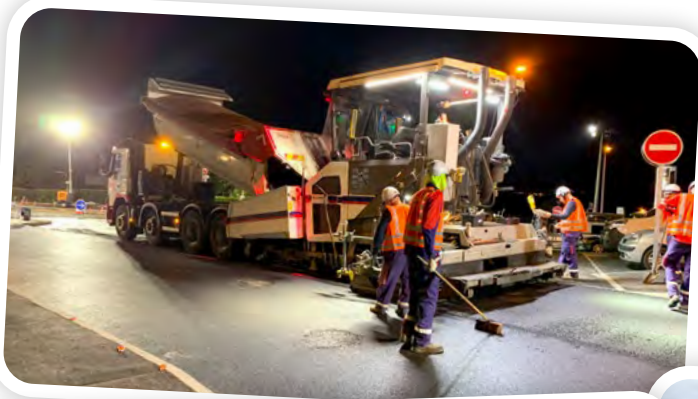
Ce chantier, d'un montant de 1200 K€ a été exemplaire en raison du nombre d'intervenants qui se sont coordonnés (Département du Rhône, CC des Vallons du Lyonnais, Commune de Sainte-Consorte, SIAHVVY, SIDESOL, SYDER), de la conception des aménagements, des conditions d'intervention complexes du fait de l'intensité du trafic routier dans un secteur urbanisé.

- D'autres aménagements de voirie ont été réalisés sur la RD 123E en direction de Pollionnay, complétés par des rénovations de chaussée chemin du Tronchil, Avenue du 30 août 1944 et rue de Verdun.
- La rénovation de la chaussée de la RD 99 entre le Quincieux et le Carrefour des Bruyères a été réalisée par le Département du Rhône en août dernier.

En projet avec les collectivités partenaires :

- Aménagement de sécurisation et cheminement modes doux du chemin du Badel, puis du chemin de la Badelière avec la réalisation d'un plateau surélevé entre les deux.
- Poursuite des reprises de réseaux d'assainissement pour mise en séparatif sur différents secteurs.
- Requalification et aménagement de stationnements et modes doux Avenue des Combattants
- Lancement d'études d'aménagement de la RD 99 reliant Sainte-Consorte à Marcy-l'Etoile

Carrefour du Quincieux



Route de Pollionnay



TRAVAUX / ÉQUIPEMENTS PUBLICS

Adaptation, entretien, rénovation et construction d'équipements publics au service de la population

- Ce mandat sera marqué par un niveau historique d'investissements dont le montant atteint à fin décembre 3 800 K€, amplifié par le chantier phare du mandat de rénovation énergétique des bâtiments de l'école, du restaurant scolaire et de

la chaufferie bois qui à lui seul totalise 2 200 K€.

- Initiés lors du précédent mandat, les chantiers d'extension du Groupe scolaire (850 K€), de rénovation du boulodrome (260 K€) et d'aménagements du cimetière (35 K€) ont été conduits dans cette 1^{ère} partie de mandat.

Pour le financement de ces investissements nous avons bénéficié de subventions de la

part de l'Etat, de la Région et du Département à hauteur de 1839 K€ (48 %), complété par la souscription d'un emprunt de 1200 K€, le solde (700 K€) étant autofinancé sur fonds propres.

Des travaux de moindre ampleur sont planifiés pour la seconde partie du mandat et ils seront engagés en fonction de notre capacité à les mener à leur terme d'ici la fin de celui-ci.



Extension
groupe scolaire



Rénovation énergétique
des bâtiments communaux





Rénovation du boudrome

Rénovation du cimetière



COMMUNICATION DÉMOCRATIE PARTICIPATIVE

Assurer une communication régulière sur l'action municipale et favoriser la démocratie participative

- Création d'un logo commun aux différents supports de communication et d'une charte graphique associée
- Création d'un comité consultatif citoyen de réflexion sur la communication et la refonte de la brève municipale
- Refonte en cours du site internet municipal
- Consultation citoyenne ponctuelle sur projets : usage des composteurs, du vélo



VIE ASSOCIATIVE ET CULTURELLE

- Soutien matériel et financier aux associations
- Aide au financement du BAFA, mise en avant des jeunes sportifs médaillés de la commune
- Echanges avec notre ville jumelle de Fornos de Algodres (Portugal) en partenariat avec le Comité de Jumelage
- Création d'un Comité Historique désormais repris par l'Association des Amis du Patrimoine afin d'œuvrer pour la préservation (Musée Antoine Brun) et la mise en valeur du patrimoine

En projet:

- Réflexion pour la réalisation d'un Espace de rencontres multi-activités – Maison pour tous

AFFAIRES SOCIALES

Actions visant à promouvoir le lien social entre les habitants et les générations

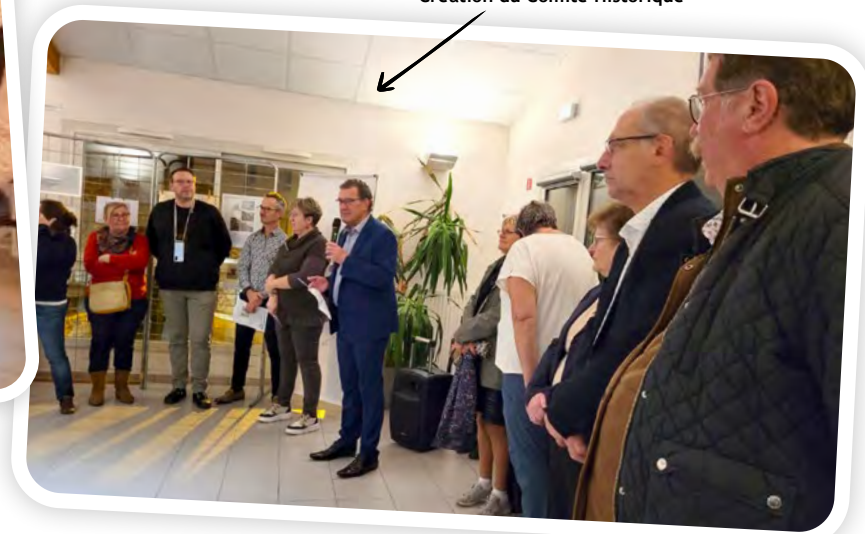
- Création du Groupe Entour'Age Solidaire avec la mise en place d'une veille sociale assurée par une équipe de bénévoles dans le cadre des plans canicule et grand froid et du portage de colis de Noël
- Animations régulières proposées à nos aînés (repas annuel, goûter de Noël)
- Création d'une Fête de la famille
- Pot d'accueil aux nouveaux habitants
- Représentation au sein du SIPAG (Syndicat Intercommunal des Personnes Agées)



Goûter des aînés



Rencontres intergénérationnelles



Création du Comité Historique



Cérémonie des nouveaux arrivants

AFFAIRES SCOLAIRES / ENFANCE / JEUNESSE

Actions destinées à favoriser l'intégration de nos jeunes dans la société et à les accompagner dans leur parcours citoyen

- Accompagnement du changement de rythme scolaire (retour à la semaine de 4 jours en 2021) par le renforcement de l'offre péri-scolaire proposée lors du temps méridien et du soir, ainsi que la création d'un accueil extra-scolaire pour le mercredi
- Développement de l'école numérique avec l'acquisition de 2 classes mobiles, l'équipement de toutes les classes en tableaux inter-actifs, investissements récurrents en matériels informatiques
- Renouvellement annuel des élus du Conseil Municipal des Jeunes (CMJ) et soutien au Comité Consultatif des Jeunes adolescents (CCJ) dans leurs actions

- Soutien financier des projets pédagogiques portés par les enseignants de l'école (Classe découverte, sorties...)
- Portage initial et soutien financier de l'opération 1 Classe 1 Entreprise dont

le principe est d'associer sur un même territoire le monde de l'éducation à celui de l'entreprise à travers la pratique de l'art à l'école, en collaboration avec la Compagnie de danse Hallet Eghayan.

Fresque céramique école Saint-Exupéry



CMJ: visite Conseil Départemental



CCJ: visite du Sénat



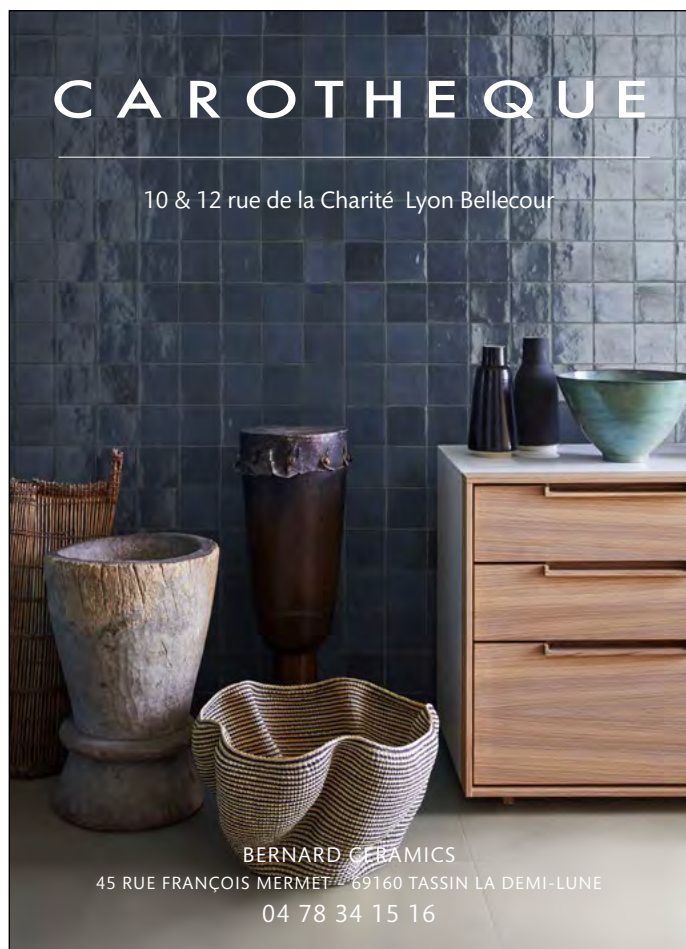
1 Classe 1 Entreprise



PANNEAU POCKET: La Mairie de Sainte Consorce utilise l'application Panneau Pocket pour vous informer. Installez l'application gratuitement sur votre smartphone (depuis le Google Play ou l'AppStore) et consultez l'actualité de votre commune, ainsi que des communes, Gendarmeries, Communautés de communes, Syndicats déjà utilisateurs autour de vous. L'application est sans publicité, gratuite et sans récolte de données personnelles.

CAROTHEQUE

10 & 12 rue de la Charité Lyon Bellecour



BERNARD CERAMICS
45 RUE FRANÇOIS MERMET - 69160 TASSIN LA DEMI-LUNE
04 78 34 15 16

L'actualité de votre commune en temps réel et en 3 clics !

- 1 Téléchargez l'application PanneauPocket sur votre téléphone ou tablette
- 2 Recherchez votre commune, un code postal ou cliquez sur "Autour de moi"
- 3 Cliquez sur le ❤️ pour l'ajouter à vos favoris et recevoir les notifications



Flashez pour me télécharger



100% GRATUIT 100% ANONYME 0% PUBLICITÉ

Disponible aussi depuis un ordinateur sur app.panneaupocket.com

Portage de repas à domicile pour les seniors de Sainte-Consorce

À votre service
365 JOURS
PAR AN

Une équipe bienveillante et attentionnée à votre service depuis 12 ans

- Des repas à la carte à **composer vous-même** parmi plus de 30 plats chaque jour.
- **Un(e) diététicien(ne) dédié(e)** pour le suivi de votre régime (sans sel, diabétique, mixé, texture tendre).
- Essai **sans engagement** et mise en place en 24/48h sur simple appel téléphonique.
- Livraison à **heure fixe**, tous les 2 jours, par le même livreur, avant midi et avec le sourire.



**VOTRE AGENCE
LYON NORD OUEST
04 72 32 15 74**



En partenariat avec





Festimouss'



Le 4 novembre dernier s'est déroulée la deuxième édition du Festimouss' où nous avons eu le plaisir d'accueillir neuf brasseurs locaux.

Sur la journée, 250 visiteurs sont venus à la rencontre des brasseurs et ont pu ensuite apprécier en soirée les reprises musicales du groupe PN 18 qui a réchauffé l'ambiance!

Fiers de cette réussite, nous organisons la troisième édition le week-end du 2 novembre 2024 avec de nouvelles programmations, alors à vos agendas!

L'objectif de l'amicale des classes de Sainte Consoce est d'aider les classes de 0 à 9 à réussir leur année.

Si toi aussi, tu veux rejoindre une équipe dynamique, l'amicale des classes de Sainte Consoce est faite pour toi. ■

Tu peux nous joindre sur la boîte mail:
festimouss.sainteconsorce@gmail.com



ASSOCIATION DES FAMILLES DE STE CONSORCE

Activités et animations pour tous !

C'EST PARTI POUR 2024!

L'association des Familles vous adresse ses meilleurs vœux pour cette nouvelle année 2024 sous le signe de la joie et de la sérénité!

Nous continuons à déployer une belle énergie pour vous proposer des activités nouvelles et variées.

Les adhérents ont volontiers accepté de se rallier à l'Association pour Octobre Rose, lors des cours hebdomadaires.

Nouveaux ateliers

Nos ateliers du samedi après-midi Yoga et Aquarelle ont été appréciés. Pour ce début d'année, de nouveaux ateliers sont déjà ouverts aux inscriptions: Yoga du rire, Vannerie, Tricot, toujours les samedis et un stage multisport pour les enfants de 8 à 12 ans pendant les vacances de février.

80 ans de l'association

Cette année olympique sera marquée par un autre événement: les 80 ans de l'association des Familles de Sainte Consoce! Cette "Respectable Dame" est toujours en grande forme pour vous proposer une belle fête de village à cette occasion. Vous serez informés prochainement du déroulement.

Toujours en action pour vous satisfaire, contactez-nous quel que soit le sujet:

- Sur notre portable: 07 49 45 67 07
- Par mail: assodesfamilles@sainteconsorce.com

Consultez nos informations sur Facebook, notre site internet Bienvenue à l'AFSC et sur votre panneau pocket.

Encore une très belle année 2024 à tous! ■

Le bureau

Tiers-lieu La Girafe

CO-WORKING À LA GIRAFE, TOUS LES VENDREDIS!

Nous sommes ravis de vous annoncer que le tiers-lieu "La Girafe" à Sainte-Consoce est désormais ouvert pour du co-working chaque vendredi. Le co-working, c'est travailler indépendamment, mais au sein d'un même espace, en favorisant ainsi la synergie entre les travailleurs et assurant un cadre de travail plus chaleureux et convivial.

Pour profiter de cette opportunité, rien de plus simple, il suffit de rejoindre le groupe WhatsApp dédié en suivant ce lien: <https://chat.whatsapp.com/BcHDLdO9fIX1FvEmxN5Yys>.

Bien sûr, La Girafe reste ouverte tous les vendredis soirs (18h -00h) et les dimanches matins (10h-13h) pour venir boire un café, une bière, du vin, manger un petit quelque chose, écouter de la musique, voir des expos, jouer à des jeux... bref, être ensemble! ■

Pour connaître toute l'actualité de La Girafe, rendez-vous sur www.la-girafe.fr!





Concert de Noël

Musikal'Ouest de Sainte Consoce

Bientôt les 40 ans de l'école de musique!

Notre bal folk Celtique et notre concert de Noël furent de beaux succès. Vous avez été nombreux à venir danser, chanter et nous applaudir, nous vous en remercions.

Cette nouvelle année débute et l'équipe est déjà monopolisée pour mener de nouveaux projets. On peut noter d'ores et déjà :

- un stage de chant choral le 11 février, pour ceux qui souhaitent découvrir leur voix et se laisser emporter par la magie du groupe.
- les 40 ans de l'école de musique le 25 Mai, ambiance assurée!

D'autres projets sont encore en phase de préparation et nous ne pouvons vous les dévoiler à l'heure où nous rédigeons cet article, mais les marcheurs et danseurs pourront se réjouir.

Mais vous pouvez suivre notre actualité sur notre compte instagram : <https://www.instagram.com/musikalouest/>

Plus d'informations sur l'école de musique : www.musikalouest.fr

L'équipe de MusikalOuest vous souhaite une bonne et heureuse année! ■



Atelier des Arts, Culture et Œnologie

POTERIE - FUSING

Le 4^{ème} trimestre 2023 a vu une grande agitation à l'atelier. Il fallait terminer les cadeaux de fin d'année. Les idées ont fusé et chacun fut ravi de ses réalisations. A 2024!

date nous avons dû squatter la maison de Christelle. Ce fut parfait, merci Christelle. Et la dernière dégustation s'est faite autour des terrines préparées par nos soins. Un régal!

Vous pouvez nous rejoindre.

Prochaines dégustations:
13/01, 10/02, 09/03, 06/04,
04/05, 01/06.

(PLANNING sur le site de la mairie)

BONNE ANNEE ACTIVE
et CREATIVE A TOUS! ■

Contacts : acoateliers@gmail.com

ŒNOLOGIE

Belle année! L'année 2023 fut riche en événements, nous avons terminé avec les BOURGOGNE. Par suite d'une modification de



AMICALE des SAPEURS- POMPIERS



Beau succès de notre soirée Aligot du 10 novembre. Merci à tous pour votre présence, on remet ça l'année prochaine à la même date!

Notre traditionnelle tournée des calendriers est terminée. Nous remercions toutes les personnes qui nous ont gracieusement accueillis et qui ont contribué à la survie de notre association. Les recettes permettent d'organiser divers événements (14 juillet, 100^{ème} anniversaire, Sainte-Barbe, activités diverses...). Notre cohésion contribue à la qualité des secours.

Notre traditionnelle cérémonie de la Sainte-Barbe a eu lieu le samedi 13 janvier à la salle des fêtes de Sainte-Consoce. Cet événement ouvert à tous met à l'honneur les hommes et femmes qui s'engagent au quotidien dans cette activité volontaire (remise des casques des nouvelles recrues, avancements de grades, médailles d'ancienneté...) suivi d'un apéritif convivial.

Bientôt le 100^{ème} anniversaire de la caserne

Nous organisons le samedi 1er juin 2024 une grande manifestation pour fêter le 100^{ème} anniversaire de notre centre de secours. Au cœur du village de Sainte-Consoce, vous pourrez découvrir le matériel, observer des manœuvres, admirer les gymnastes des pompiers de Lyon, flâner autour des stands spécialisés du monde des pompiers, danser lors du concert en soirée, vous régaler avec de la petite restauration locale et vous désaltérer avec notre buvette. Bien d'autres surprises vous attendent! Ne manquez pas ce rendez-vous inédit!

Afin de financer cet événement d'ampleur, mémorable et important pour nos communes, nous sommes à la recherche de sponsors. Si vous souhaitez que votre entreprise soit mise à l'honneur et promue dans nos publicités, vous pouvez contacter le 07 81 01 71 46 pour obtenir tous les renseignements.

Comité historique : Qui était Sainte Conсорce ?



La statue "de la Madone" est célèbre dans notre village... mais savez-vous qui était Sainte Conсорce ?

D'innombrables communes de France portent un nom de saint. Notre village est le seul de France à s'appeler Sainte-Conсорce. « *Sainte-Conсорce est une sainte authentique* »

Voici ce qui s'est écrit sur Conсорce, fille d'Eucher et Gala :

Sainte-Conсорce serait venue d'Espagne pour soigner une épidémie à Lyon ; une sainte SANTA CONSORTIA aurait séjourné à Sainte-Conсорce et les maîtres du pays auraient donné en reconnaissance son nom à Sainte-Conсорce.

Selon certains, ce serait les bénédictins de Cluny qui auraient donné le nom de la sainte à un village près de Lyon : Sainte Conсорce.

Selon d'autres, le nom du village viendrait de l'ancienne communauté du temple (Sanctum-Consortium). A cet égard, signalons aujourd'hui, en Andorre, une chapelle portant le nom de Santa-Consortia.

En Haute Provence, à l'Escale, l'église devenue chapelle Sainte Conсорce a été entièrement détruite en 1962, pour agrandir la rue.

Quelques explications de la vie de Sainte Conсорce

Conсорce a sans doute fréquenté la grotte de son père (Saint-Eucher, de l'ordre des sénateurs romains a été moine de l'abbaye des Lérins et ermite dans une grotte près

de la Durance et il fut évêque de Lyon), lui apportant notamment sa nourriture. Mais surtout, elle va, elle aussi, subir la toute-puissance autoritaire de son pater familias.

Après la mort de sa mère (Galla, issue de parents nobles) et de sa sœur (Tullia), elle reste seule sur le domaine familial formé de riches propriétés dans le pays d'Aigues. Elle reçut sans doute l'ordre paternel de se retirer dans un des domaines dénommé Mocton (ou Mathon vicus).

L'endroit correspond au village bas alpin de l'Escale situé en face de Château-Arnoux, sur la rive gauche de la Durance. L'Escale fut pendant l'Antiquité un port fluvial important. On voit apparaître le nom de l'Escale (Scala) dans les registres de donations reçues par l'abbaye de Saint-Victor de Marseille.

Il est ainsi écrit : " Pierre de Volonne... donne, de son propre alleu, aux églises de Sainte-Marie et de Sainte-Conсорce qui sont fondées dans le lieu-dit Mandannus... deux nanses dans le dit territoire ".

Le texte datant de 1061, il est donc clair que le culte de Sainte Conсорce est déjà bien établi à cette date, une église lui étant dédiée.

C'est qu'ici Conсорce n'est pas restée inactive. Elle va aspirer, comme sa sœur, à la sainteté en se consacrant à Dieu et se dévouant pour les pauvres. Elle fonda un hospice (hospilaletum) pour les voyageurs et une église dédiée à Saint Etienne.

Selon Urbain de Villevielle, elle mourut à un âge avancé. Elle fut alors inhumée dans un sarcophage percé d'un trou, permettant aux fidèles de toucher les reliques.

On peut penser que sa réputation de sainteté était bien établie car ses restes furent transportés à l'abbaye de Cluny où sa dévotion fut très marquée.

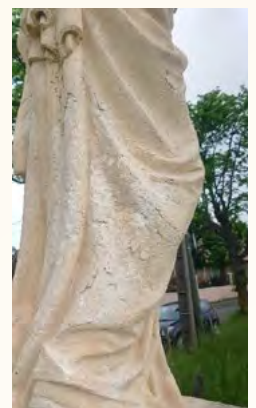
La statue

Érigée au printemps de 1892, en souvenir d'une mission prêchée en décembre 1891, sur un rocher qui affleure au centre d'un pré dominant un large panorama, là où elle se trouve encore en 2024, avenue des combattants. À l'origine, le bras de la sainte montrait le village de Sainte-Conсорce pour demander à Notre-Dame de Fourvière sa protection (voir inscription sur le socle). Une première restauration dans les années 1990, car la tête de la statue avait été décapitée et retrouvée dans un chemin du village. Le bras bien abîmé avait été remplacé, replié sur la poitrine.

Au pied de la statue, la chapelle Saint-Etienne.

Une seconde restauration a eu lieu en 2017, mais pas suffisante pour contrer les outrages du temps sur cette pierre tendre.

La statue continue à se détériorer et sa mise à l'abri est nécessaire pour la conserver en l'état. La sculpture d'une copie en matériau plus résistant est envisagée et nous vous tiendrons informés de la suite du projet de sauvegarde de notre statue ■





L'association "Solidarité-Emplois" qui accompagne depuis 30 ans les candidats à l'emploi, devient « PLACE aux EMPLOIS Grand Ouest Lyonnais »

Ce changement de nom reflète la volonté de l'association de s'adapter aux nouveaux besoins et aux nouvelles opportunités du marché du travail, en privilégiant toujours l'emploi de proximité dans le Grand Ouest Lyonnais.

PLACE aux EMPLOIS Grand Ouest Lyonnais propose des services personnalisés aux candidats en recherche d'emploi, quels que soient leur âge, leur niveau de qualification ou leur secteur d'activité.

L'association les aide à définir leur projet professionnel, à valoriser leurs compétences, à rédiger leur CV, leur lettre de motivation, à préparer leurs entretiens, à accéder aux offres d'emploi pertinentes de la région, à préparer un dossier VAE (validation des acquis par l'expérience) et à créer un profil LinkedIn.

PLACE aux EMPLOIS Grand Ouest Lyonnais invite toutes les personnes intéressées par ses services à venir à la permanence de son antenne de SAINTE-CONSORCE. ■

Mairie, au-dessus de la Police Municipale

Le jeudi de 14h à 15h 30, une semaine sur deux (Planning à l'entrée)

ou à la contacter :

- Par tél. au siège: 04 78 44 67 42 du lundi au vendredi de 14h à 17h15
- Par mail: sainteconsorce@placeauxemplois.org
- Site web: <https://placeauxemplois.org/>

JOBS d'été
Place aux Emplois

Accueil, accompagnement
Consultation d'offres d'emploi
Entretien avec des entreprises

N'oubliez pas votre CV

Vaugneray 16 mars 2024
De 9 h à 13 h

CCVL (en face de la piscine de Vaugneray)
Salle des Vallons – 27 chemin du stade

Vallons de Lyonnais
COMMUNAUTÉ DE COMMUNES

* Ouvert aux étudiants de 17 ans et plus

Plus d'information 04 78 44 67 42
jobdete@placeauxemplois.org

PLACE AUX EMPLOIS
Grand Ouest Lyonnais

Ensemble paroissial de la Sainte-Famille (Sainte Consoce-Marcy l'Etoile-Charbonnières)

Tout au long de l'année 2023 la paroisse vous a proposé différentes animations, de partages et de rencontres: Ciné KT; KT pour les enfants des 3 clochers; Réunion confirmants adultes; Rencontre des couples Cana Welcome; Parcours confirmants Jeunes; Journée des fiancés; Partage de la Parole; Formation des équipes liturgiques; Réunion parents baptême des moins de 3 ans et jeunes enfants; Récital d'orgue du C.N.S.M.D. de Lyon; Messe des familles et des aînés; Parcours de la Gratitude; Formation temps fort 1^{ère} Communion; Vide grenier de Marcy; Temps de prière œcuménique; Rencontre des équipes Funéraires; Journée formation des accompagnateurs des catéchumènes; Forum des Associations; Prière des mères; Journée de rentrée paroissiale; Formation à l'écoute pour les bénévoles de la paroisse; Concert chants et orgue. Rencontre CPP; Conseil Pastoral Paroissial.

Le 11 novembre 2023 le père Jimenez a béni le monument aux morts, pour le centenaire de celui-ci et en hommage à l'ensemble des soldats morts pour la France.

L'EAP (Équipe d'Animation Pastorale) accompagne le père J. Jimenez et les prêtres auxiliaires dans l'élaboration des animations.



Goûter partagé des séniors, après-midi du 8/12

Sans oublier les messes tous les dimanches à 10h30 à Charbonnières et le samedi à 18h30 en alternance à Sainte-Consoce et Marcy-L'Étoile. Pour les messes en semaine, voir affichage ou site internet. ■



11 novembre centenaire du monument aux morts, bénédiction par le père Jimenez

Site internet: <https://sites.google.com/view/paroissecharbomarcysteconsorce/accueil>

Contact: paroissesaintefamille@lyon.catholique.fr

Permanence: maison St Roch, 1 av Beckensteiner à Charbonnières le mercredi de 14h à 16h.

ASSC Tennis de table

**Un nouvel entraîneur,
pour enfants à partir de 7 ans
et adultes**

Dès le 6 janvier, la section tennis de table a repris son activité avec les conseils de Benjamin MARTIN, entraîneur fédéral.

Disposant de 5 tables, bientôt d'un robot, la section loisir, permet aux enfants (à partir de 7 ans) et aux adultes de développer des qualités d'endurance, de vivacité, de coordination, de réflexes et de vitesse.

Ce lieu familial et convivial vous permet lors des séances sportives dirigées ou libres de vous dépenser, vous amuser et de partager des bons moments avec d'autres joueuses ou joueurs.

Les entraînements se déroulent tous les samedis de 10h à 12h et on compte ouvrir un nouveau créneau les vendredis de 18h30 à 21h, en jeu libre, si le nombre de joueurs le permet.

Le prix de l'adhésion de la section est de 120 euros pour l'année. Néanmoins, il est toujours possible de s'inscrire en milieu d'année au prix proratisé de l'adhésion.

Venez nous rejoindre à la salle Latrasse à la salle d'animation. ■

Contact: chaintreuil.a@wanadoo.fr / par SMS 06 09 1106 43



SOCIÉTÉ DES CHASSEURS

DE SAINTE CONSORCE ET MARCY L'ETOILE

- Fermeture nationale de la chasse, sauf pour le sanglier:
le Jeudi 29 février 2024, au coucher du soleil
- Fermeture de la chasse au sanglier
le Dimanche 31 Mars 2024, au coucher du soleil



ALCREA accompagne depuis 10 ans, tout au long de l'année, ses adhérents dans des projets créatifs et artistiques personnels. Plusieurs techniques à disposition: vitrail, mosaïque mais aussi activité tricot et crochet...



VITRAIL ET MOSAÏQUE

L'activité Vitrail et mosaïque est animée par Yvette Hofmann Chapuis. Elle fonctionne une semaine par mois (9h- 12h et 14h- 17h) avec possibilité de repas sur place tiré du sac ou partagé selon les besoins.

STAGE MOSAÏQUE ENFANTS

Le stage mosaïque en groupe restreint pour découvrir ou se perfectionner est organisé pour des enfants (à partir de 8-9 ans) durant les vacances scolaires. En octobre, les enfants étaient accompagnés et encadrés par leur grand-mère, et pour certains « mordus », ils ont effectué 2 à 3 stages, nous surprenant toujours par leurs projets créatifs construits et affirmés.

TRICOT

Le Groupe tricot s'est constitué il y a deux ans, animé par Martine Radisson tous les lundis (hors vacances scolaires) de 16h à 18h à la cure de Sainte-Consorte. Une ambiance conviviale et solidaire est à l'œuvre dans le partage de savoir.

VISITES CULTURELLES

Tous les ans, une visite culturelle ouverte à tous est organisée. Récemment, c'est dans la Loire que nous avons découvert ou redécouvert la ville historique de Charlieu avec ses nombreuses maisons à colombage du XVème, le musée de la Soierie, l'Abbaye bénédictine, l'Église Saint Philibert...

EXPOSITIONS

Une à 2 fois par an, ALCREA expose les œuvres de ses adhérents comme par exemple au Château de Anse, à Neuville sur Saône. En mai et juin 2024, une exposition est programmée à la Neylière près de Saint-Symphorien-sur-Coise. Nous envisageons également une exposition à proximité de ou à Sainte-Consorte.

La saison 2023 a été particulièrement créative et productive dans un esprit de collaboration, d'entraide et de convivialité. ■

Si vous avez un projet créatif, venez rejoindre l'association ALCREA et pour toute information au 06 14 82 46 79.

Portrait d'Anne B, coiffeuse à Sainte Consorce

Anne B. est originaire d'Orléanas où elle a vécu jusqu'à l'âge de 20 ans, puis est allée sur Lyon.

Elle a fait son apprentissage chez un Meilleur ouvrier de France (Mof) dans le vieux Lyon (MARTESI) puis a travaillé 5 ans en haute coiffure rue Gasparin dans le quartier de la presqu'île avant de faire notamment un passage chez Maurice et Gérard MELONE.

C'est dans les années 90 qu'elle se lance dans l'aventure pour ouvrir son propre salon à Lentilly puis à L'Arbresle.

Pour raison familiale, Anne a ensuite déménagé en Haute Savoie pour plusieurs années avant de revenir dans la région en 2017 dans un salon de coiffure à Saint Genis les Ollières, à l'affût d'une opportunité dans la région pour reprendre une affaire.

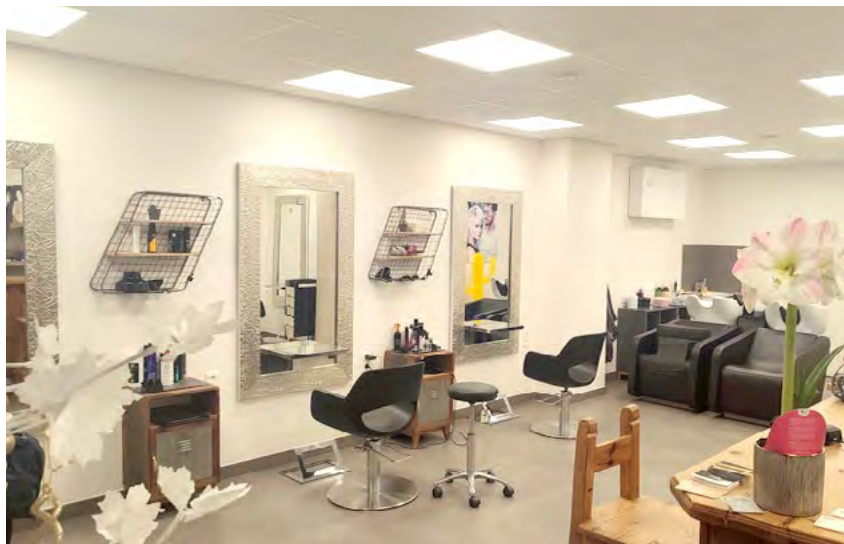
C'est en 2018 qu'elle ouvre son salon de coiffure à Sainte Consorce.

La période du COVID a été particulièrement difficile mais les coiffeurs ont heureusement pu réouvrir assez rapidement.

Nous avons rencontré une personne discrète, qui fait son chemin et dont l'affaire tourne bien!

Elle n'est pas fermée à l'idée d'embaucher une personne pour la seconder, ce projet lui tiendrait à cœur.

Nous lui souhaitons encore beaucoup d'années à exercer aux côtés de nos concitoyen-e-s! ■



Contribuez à l'amélioration de cette brève, faites-nous parvenir vos suggestions, vos propositions d'article, etc : contact@mairie-sainteconsorce.fr